

# 平成29年度 全国学力学習状況調査結果概要

古座川町教育委員会

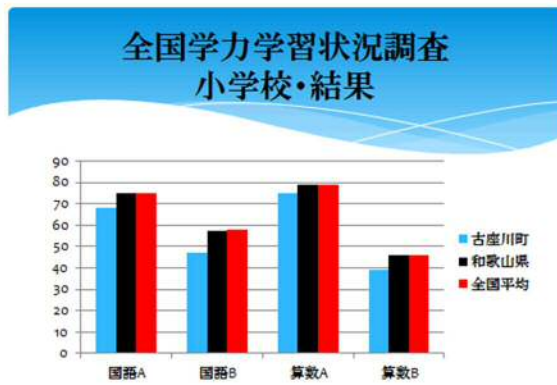
## 1 調査の目的

- (1) 義務教育の機会均等とその水準の維持向上の観点から、全国的な児童生徒の学力や学習状況を把握・分析し、教育施策の成果と課題を検証し、その改善を図る。
- (2) 児童生徒への教育指導の充実や学習状況の改善等に役立てる。
- (3) 教育に関する継続的な検証改善サイクルを確立する。

## 2 調査の概要

- (1) 調査日 平成29年4月18日(火)
- (2) 調査対象 古座川町立3小学校 第6学年 14名  
古座川町立2中学校 第3学年 20名
- (4) 教科に関する調査 国語、算数・数学
  - ・主として知識に関する問題(A)
  - ・主として活用に関する問題(B)
- (5) 生活習慣や学習環境等に関する質問紙調査
  - ・児童生徒質問紙調査 … 学習意欲、学習方法、生活面等
  - ・学校質問紙調査 … 学校の教育活動全般について

## 3 教科別調査結果概要

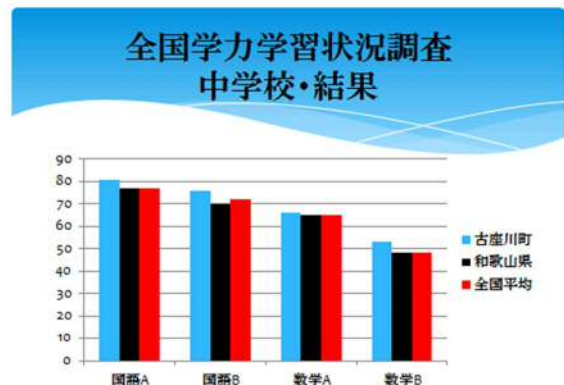


### 《小学校国語解説》

A問題は全国、県平均よりやや低い。漢字の読み、語句の知識については平均並み、書きについては課題がある。基本的な文章の読み取りはできている。B問題は全国、県平均から差がある。文章の構成や話し合いの意図を考える問題に課題がみられる。また、字数と条件のある短作文にも課題がある。書く力を付けることが課題である。

### 《小学校算数解説》

A問題は全国、県平均よりやや低い。基本的な



### 《中学校国語解説》

A問題は全国、県平均を上回る。問題文の読み取り、語句の使い方、漢字の読み書き等習得できている。本文中の語句を適切に使う事にやや課題が見られた。B問題も全国、県平均を上回る良い成績である。相手にわかりやすく伝えたり説明するための文章を書くことに課題が見られる。

### 《中学校数学解説》

A問題は全国、県平均とほぼ同じ。方程式

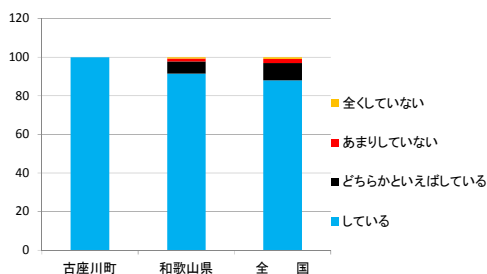
計算や三角形の面積や展開図等図形の基本も理解できている。資料を読み取り表に記入することには課題が見られる。B問題は全国、県平均から差が見られる。ある条件から立式することや示された式とそれに対応する表との関連付けに課題が見られる。また、言葉を用いて式を説明する問題は正答率が低く、無回答率が高い。

は解けるが等式の変形に課題がある。図形では立方体での線分の長さや扇形のこの長さの求め方の定着が不十分である。B問題は全国県平均を上回る。三角形の証明もほぼ出来ている。無回答率も低い。ただ、資料を読み取り説明することに課題が見られる。課題を抱える下位層の底上げが必要である。

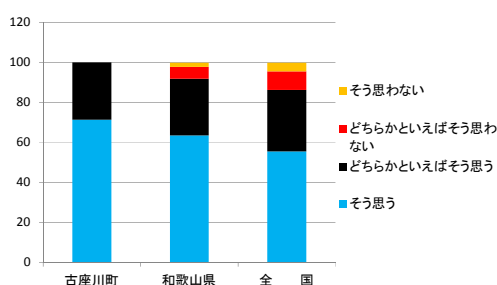
## 4 児童生徒質問紙調査結果概要

《小学校》

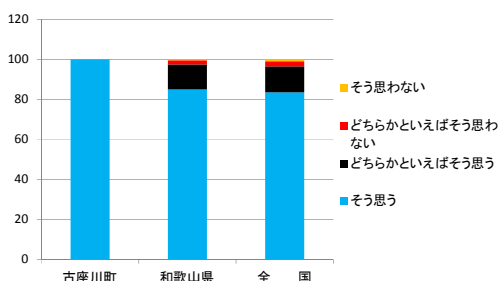
家で学校の宿題をしていますか



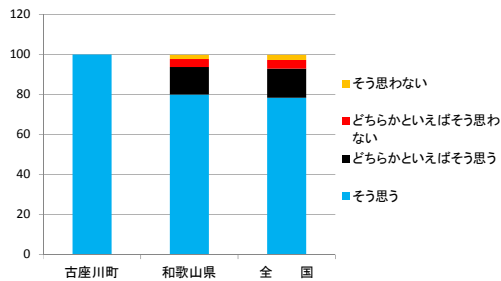
学校に行くのは楽しいですか



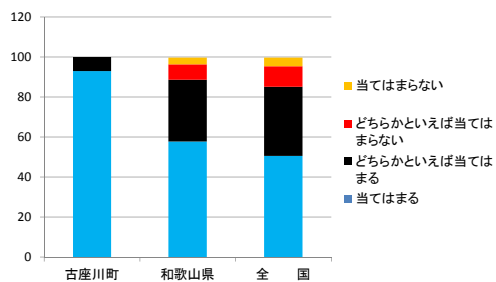
学校で友達に会うのは楽しいですか



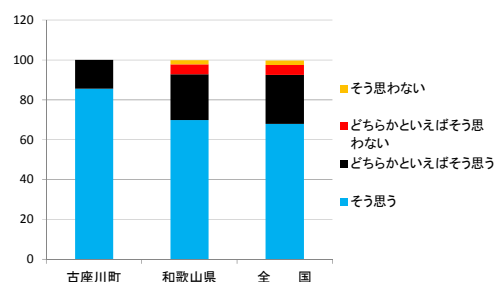
学校で好きな授業がありますか。



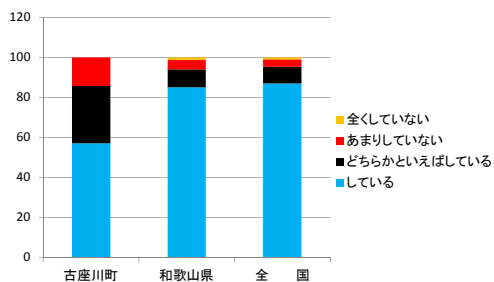
先生は授業やテストで間違えた所を、  
わかるまで教えてくださいますか



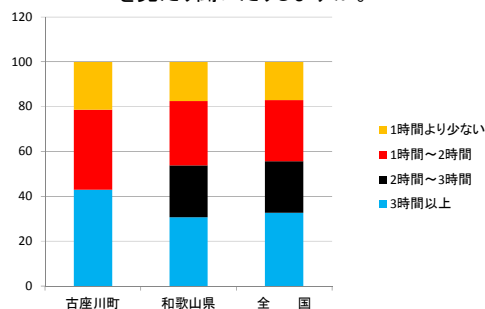
人の役に立つ人間になりたいと思いますか



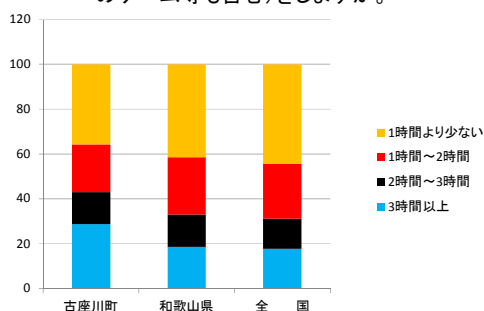
朝食を毎日食べていますか



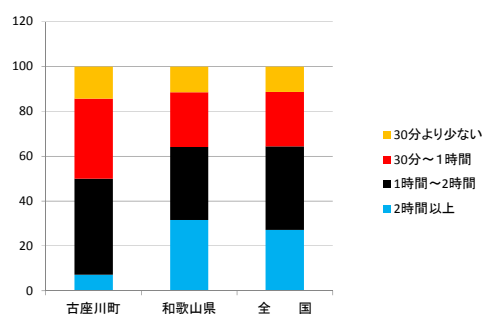
1日当たりどれ位の時間、テレビやビデオ・DVD  
を見たり聞いたりしますか。



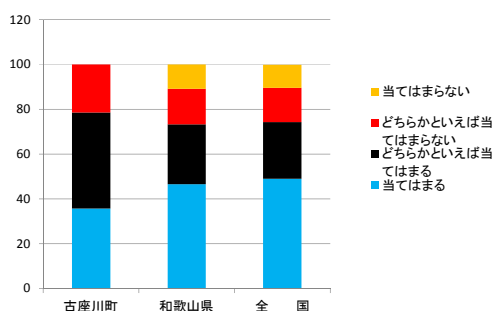
1日当たりどれ位の時間、テレビゲーム(スマホで  
のゲーム等も含む)をしますか。



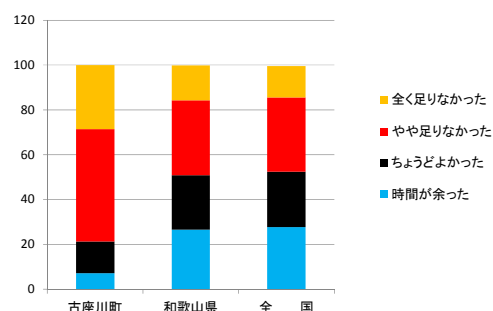
1日当たりどれ位の時間、勉強をしますか。



読書は好きですか。



調査問題の解答時間は十分でしたか(算数B)



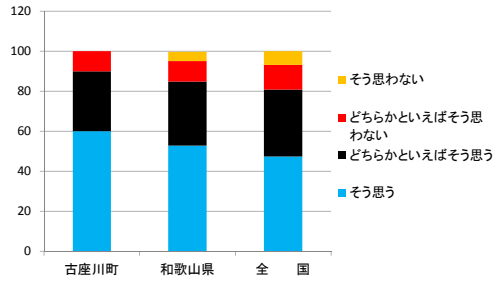
### 《小学校6年生について》

家で学校の宿題をしている、学校で友達に会うのが楽しい、学校で好きな授業があるかとの質問に100%の児童が「はい」と答えている。学校では先生が分かるまで教えてくれている、将来人の役に立ちたいと多くの児童が回答している。

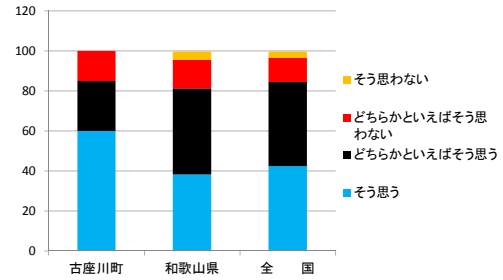
しかし、宿題や予習・復習の時間が全国平均を下回る少ない時間であり、家庭学習の習慣の定着に向けて、今後の家庭の理解と協力を求めながら取り組んで行く必要がある。

《中学校》

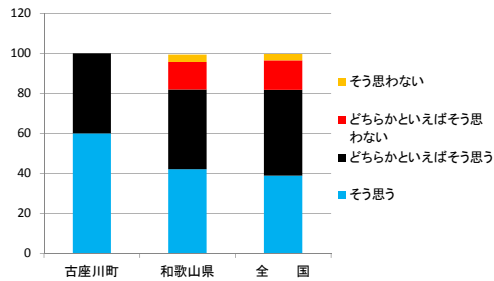
学校に行くのは楽しいですか



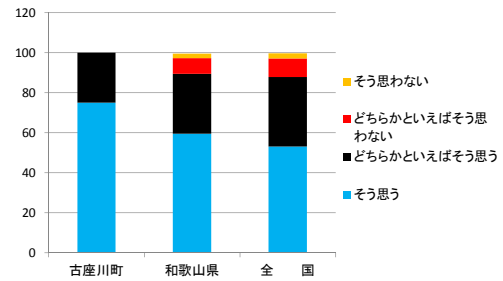
授業で自分の考えを発表する機会がありましたか



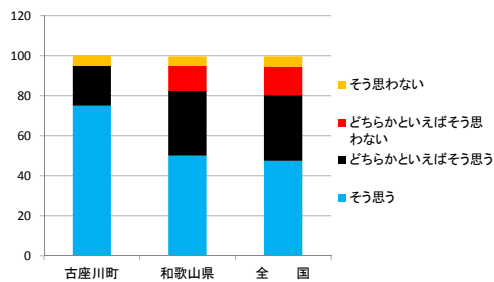
授業で話し合う活動をよく行っていましたか



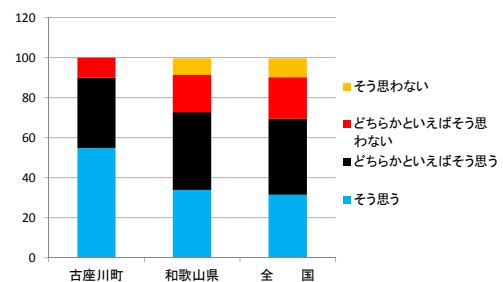
授業で目標(めあて)が示されていましたか



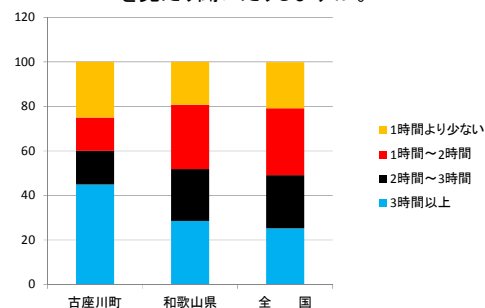
ノートに学習の目標とまとめを書いていましたか



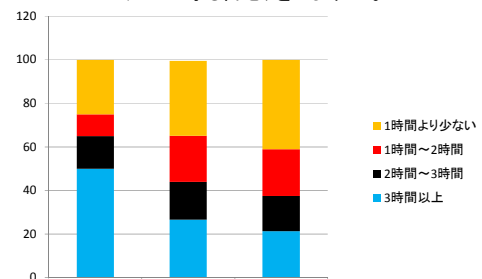
数学の授業の内容はよくわかりますか



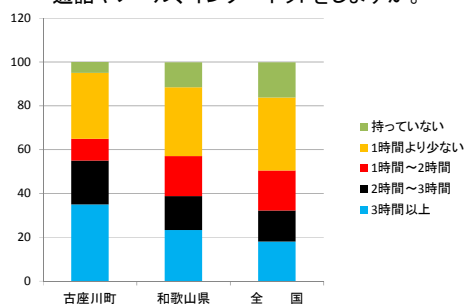
1日当たりどれ位の時間、テレビやビデオ・DVD  
を見たり聞いたりしますか。



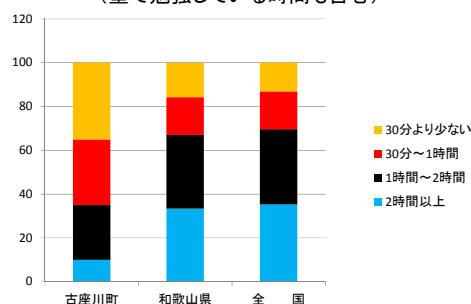
1日当たりどれ位の時間、テレビゲーム(スマホで  
のゲーム等も含む)をしますか。



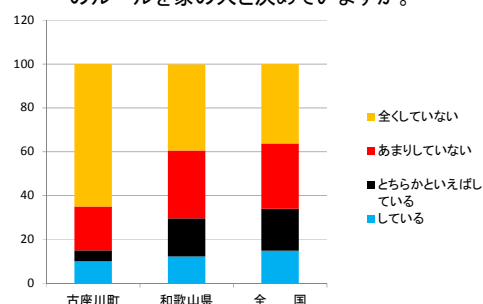
1日当たりどれ位の時間、携帯やスマホ等で  
通話やメール、インターネットをしますか。



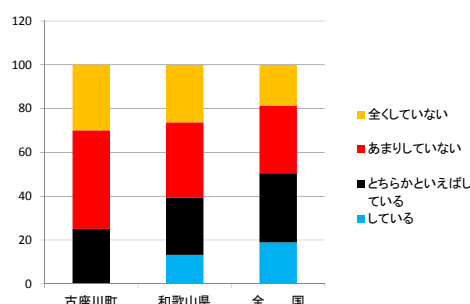
1日当たりどれ位の時間、勉強をしますか。  
(塾で勉強している時間も含む)



テレビを見る時間やゲームをする時間など  
のルールを家の人と決めていきますか。



家で、学校の授業の復習をしていますか。



### 《中学校3年生について》

学校に行くのは楽しい、授業で話し合う活動をよく行っている、ノートに目標とまとめを書いていると多くの生徒が回答している。また数学の授業の内容がよく分かれると回答している生徒も多い。しかし、家庭での復習をほとんどの生徒がしておらず、休日の家庭学習も全くというほどしていない。学習の定着には復習（家庭学習）が必要であり、今後の大きな課題である。

## 5 概要についてのまとめと今後について

今回の調査学年を前回調査と比較して、学習の基礎・基本となる所の定着は進んでおり、指導改善に努めている成果が見られる。また、無回答率が下がってきているのも成果である。

しかし、自分の考えを他の人に説明したり、文章にまとめたりすることについては依然として課題が残っている。分からない問題に対して、自ら調べて分かるまで粘り強く取り組む等の努力が必要である。今後も指導方法の工夫改善に努め、一人ひとりの「分かった」を引出し、自ら考え、その「考えを述べる」活動に重点を置きたい。

古座川町教育委員会では、本年度の全国学力学習状況調査結果を分析し、学校教育や本町の教育施策の改善、児童生徒の学習状況の向上等につなげるため、対策を考えるとともに、教育委員会が保護者や地域住民の皆様に対して説明責任を果たすことが重要であると考えており、本町のホームページを通じて結果を公表します。

なお、本調査によって測定できるのは、学力や生活状況の特定の一部であることも踏まえ教育上の効果や影響などに十分配慮し、日本の将来を担い、立派に生きていく人材を育成するためにより良い方策を考え、子ども達の教育に取り組んでまいります。

皆様方のご理解とご支援、ご協力をよろしくお願い致します。

古座川町教育委員会